

ANÁLISIS DE LA INMIGRACIÓN COLOMBIANA EN ESPAÑA. VOLUMEN Y PERFIL SOCIODEMOGRÁFICO DE LA INMIGRACIÓN COLOMBIANA EN LA CIUDAD DE SEVILLA: 1995-2004

Adriano Fernando Díez Jiménez
Universidad de Sevilla

RESUMEN

Esta comunicación analiza el volumen, la distribución espacial y las características sociodemográficas en cuanto a: sexo y edad, estado civil, nivel de instrucción y actividad laboral de la inmigración colombiana en España y entre sus distintas regiones durante el decenio: 1995-2004. Poniendo de relieve principalmente el análisis detallado de la inmigración colombiana en la ciudad de Sevilla, así como también, la comparación con los colectivos iberoamericanos de mayor representación inmigratoria de acuerdo a la escala geográfica de estudio. Teniendo en cuenta, el conocimiento previo de tales características de acuerdo a los movimientos migratorios internacionales de salidas de colombianos según continentes y países de destino.

Palabras clave: Volumen, distribución, inmigración colombiana, características sociodemográficas, inmigración iberoamericana.

ABSTRACT

This paper tries to analyze volume, space distribution and sociodemographical characteristics as far as: sex and age, civil state, instruction's level and labor activity of colombian immigration in Spain and between its different regions during the decade: 1995-2004. Mainly putting of relief the detailed analysis of Colombian immigration in capitol Seville, as well as, the comparison with the Latin American groups of greater immigratory representation according to the geographic scale of study. Considering previously knowledge of such characteristics according to international migratory movements of colombians' exits according to continents and countries of destiny.

Key words: Volume, distribution, colombian immigration, sociodemographical characteristics, latin american immigration.

Mesa 1. Población inmigrante, demografía y territorio

1. CONSIDERACIONES PREVIAS

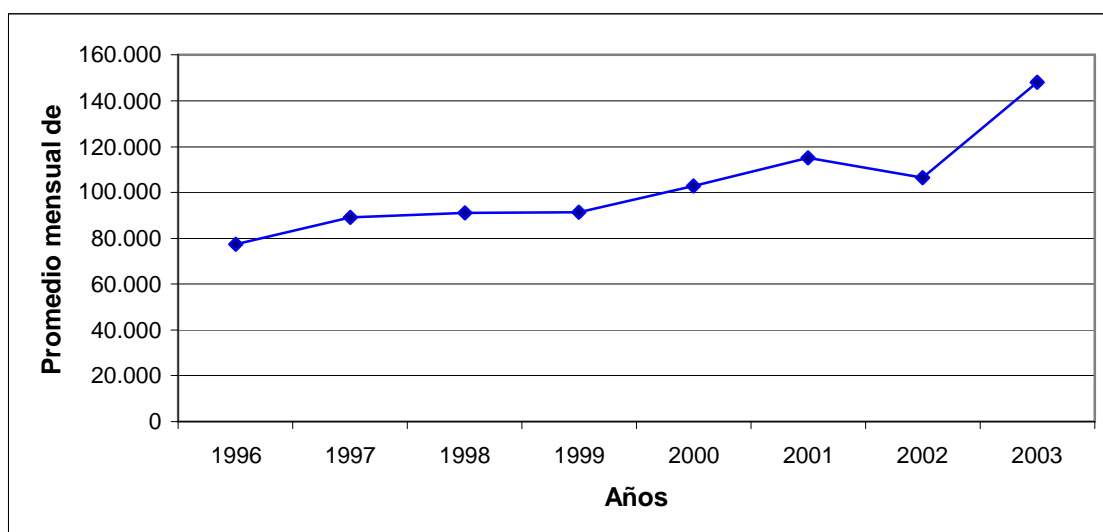
Es bien sabido que la movilidad de la población es un fenómeno histórico que ha ido cobrando una importancia creciente desde hace siglo y medio. La modernización económica, junto con las transformaciones demográficas, sociales, y políticas que caracterizan a este periodo contribuyen: a una intensificación de los flujos migratorios y a modificar los campos y las áreas de influencia de estos flujos (LOPEZ POLOMEQUE, F, 2000, p.189).

Frente a esta percepción, este artículo plantea el análisis del cambio generado de las migraciones colombianas al exterior, las cuales han presentado un nuevo comportamiento en la composición de los flujos en cuanto a su dirección y volumen en la transición del siglo XX al XXI. En esta línea se trata de identificar rasgos definidores del comportamiento de la inmigración colombiana en España y entre sus distintas regiones durante el decenio: 1995-2004. Poniendo de relieve principalmente el análisis detallado de la inmigración colombiana en la ciudad de Sevilla.

2. CARACTERIZACIÓN DE LA DE LA MOVILIDAD INTERNACIONAL DE LA POBLACIÓN COLOMBIANA

En el gráfico siguiente, se puede observar los movimientos internacionales correspondientes a las salidas de colombianos durante el periodo comprendido entre el año 1996 y 2003 el cual refleja un crecimiento sostenido por parte de sus nacionales. De esta manera se aprecia como el volumen mensual en términos absolutos paso de 77.412 en 1996 a 148.068 para el año 2003, lo que significa un incremento del 91,27%, y un crecimiento medio anual del orden del 11,41%. Para el año 2002 los datos muestran un cambio significativo en reducción del promedio mensual de movimientos internacionales de salida de colombianos, es decir, -7,52% en relación al año anterior. El mayor incremento registrado en las salidas de colombianos es el del promedio mensual del año 2003, marcado por un crecimiento interanual del 39,11 en relación al año 2002.

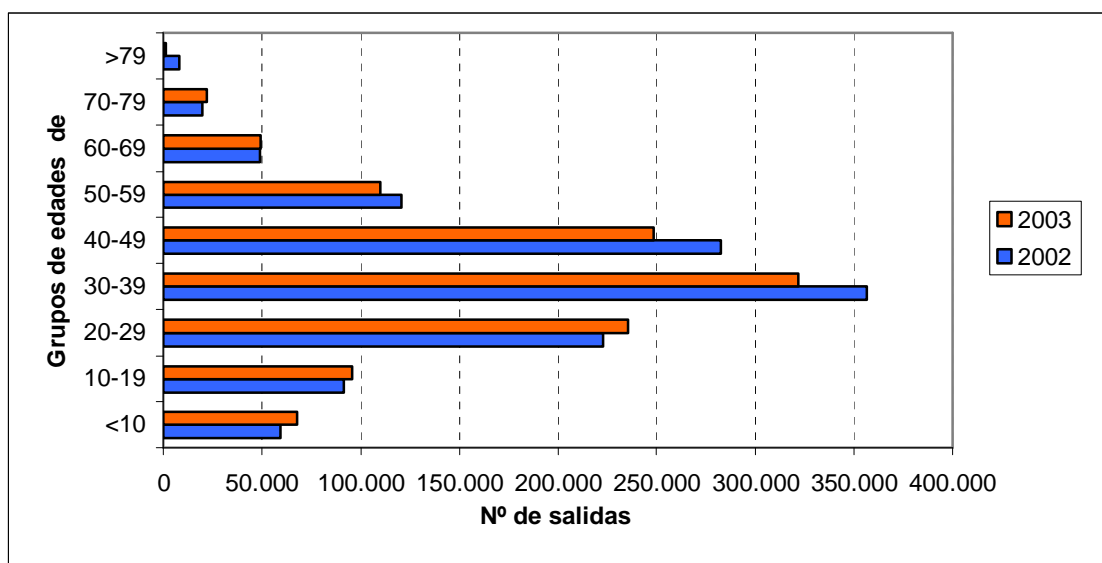
EVOLUCIÓN DEL PROMEDIO MENSUAL DE MOVIMIENTOS INTERNACIONALES DE SALIDA DE COLOMBIANOS. PERIODO 1996-2003



Fuente: DAS, DANE, OIM. Anuario de Movimientos Migratorios Internacionales en Colombia. 2002 y 2003.
Elaboración propia.

En el análisis de la movilidad internacional de salidas de los colombianos según sexo y principales países de destino, se presenta un mayor desplazamiento de los colombianos hacia Estados Unidos en el 2002 y 2003, con un total de 475.986 y 431.067 salidas respectivamente; de los cuales en el 2002, 242.126 fueron varones y 233.850 mujeres, frente a los 212.503 varones y 218.561 mujeres registrados en el 2003, presentando una disminución de 29.623 varones y 15.289 mujeres para el último año. El segundo destino de los desplazamientos de los colombianos al exterior presenta cambios significativos en los dos años analizados. En el 2002 Venezuela con un total de 174.052 desplazamientos, de los cuales 242.126 fueron varones y 233.850 mujeres, ocupaba la segunda posición delante de Ecuador, Panamá y España. En el 2003 cambia la dirección de los movimientos migratorios, siendo Ecuador el segundo destino de salidas de los colombianos con un total de 163.477 desplazamientos, los cuales 99.759 fueron varones y 63.718 mujeres. Cabe resaltar en este análisis la quinta posición ocupada por España en las salidas de los colombianos, donde se presentó en el año 2003, un crecimiento del 1,27% en relación con el año anterior, que de acuerdo a los datos del 2002, 32.974 eran varones y 36.587 mujeres, lo cual representaba una relación de masculinidad de 90 varones por cada 100 mujeres, relación de masculinidad menor en el 2003 de 77 varones por cada 100 mujeres.

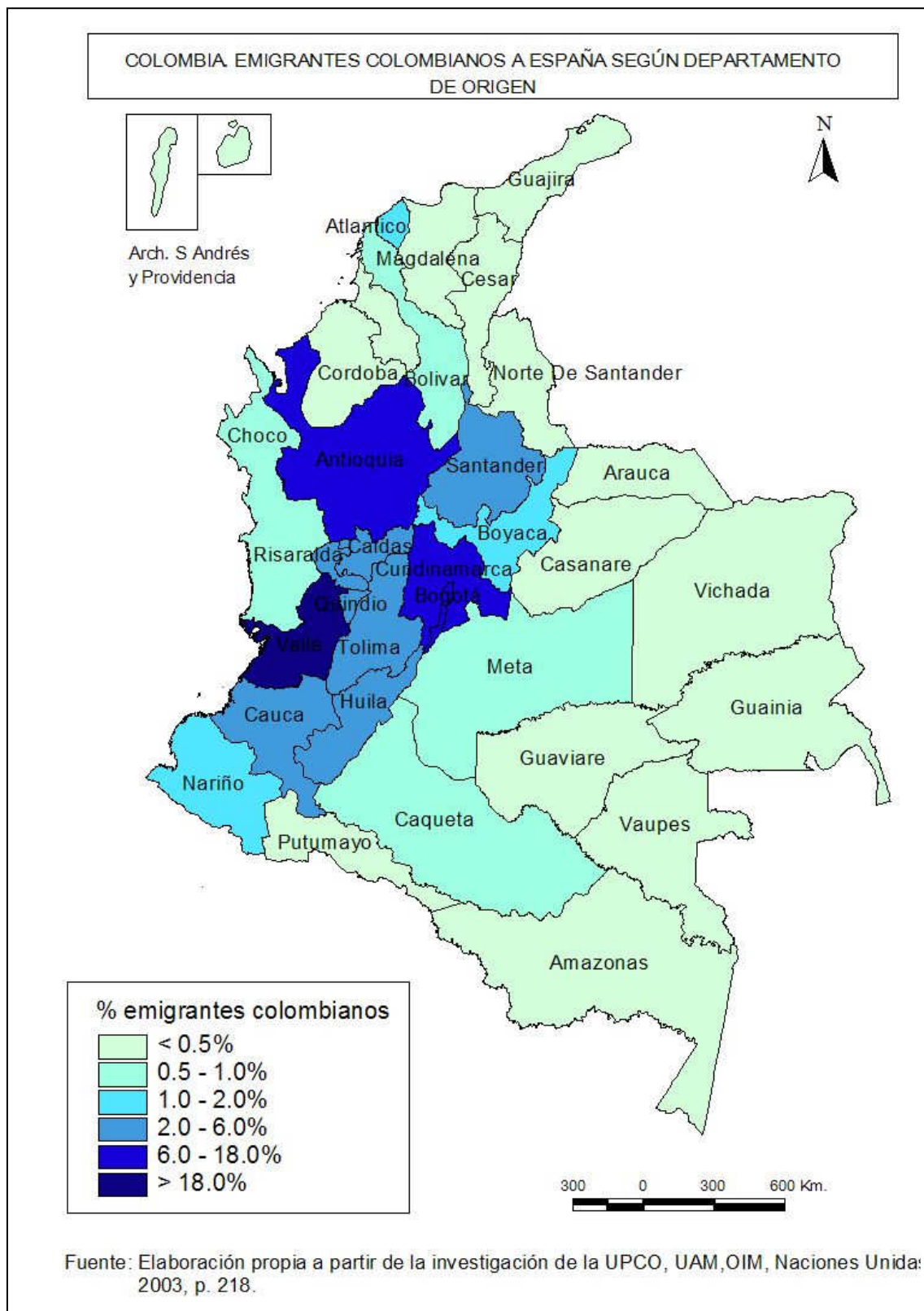
COLOMBIA. MOVIMIENTOS DE SALIDA DE LA POBLACIÓN COLOMBIANA SEGÚN EDAD. 2002 Y 2003



Fuente: DAS, DANE, OIM. Anuario de Movimientos Migratorios Internacionales en Colombia. 2002 y 2003. Elaboración propia.

De acuerdo a la composición por edad de la población colombiana que sale del país, durante los años 2002 y 2003, se observa en su mayoría la movilidad de personas potencialmente en edad de trabajar, con edades de 20 a 49 años. El último año muestra una mayor tendencia en el número de salidas en los grupos por debajo de 29 años y de 60 a 79 años, es decir, se observa un aumento de salidas, respecto al año anterior, de la población económicamente dependiente. Así mismo se aprecia el dominio del año 2002 en los grupos de edades de 30 a 59 años y mayor de 79 años, donde la movilidad de colombianos que se desplazaron al exterior en este grupo superó los 8.000 desplazamientos.

Para terminar este apartado relacionado sobre la caracterización de la movilidad internacional de la población colombiana, el siguiente mapa ilustra los departamentos de origen de los emigrantes colombianos a España, en el que se puede apreciar una alta concentración de estos nacionales provenientes del Valle del Cauca con el 29%, seguido por Bogotá D.C con el 14%, el 13% del departamento de Antioquia y un 10% del departamento de Cundinamarca. Subrayando también el alto porcentaje presentado en el eje cafetero, conformado por los departamentos de: Quindío, Risaralda, Caldas y Tolima.



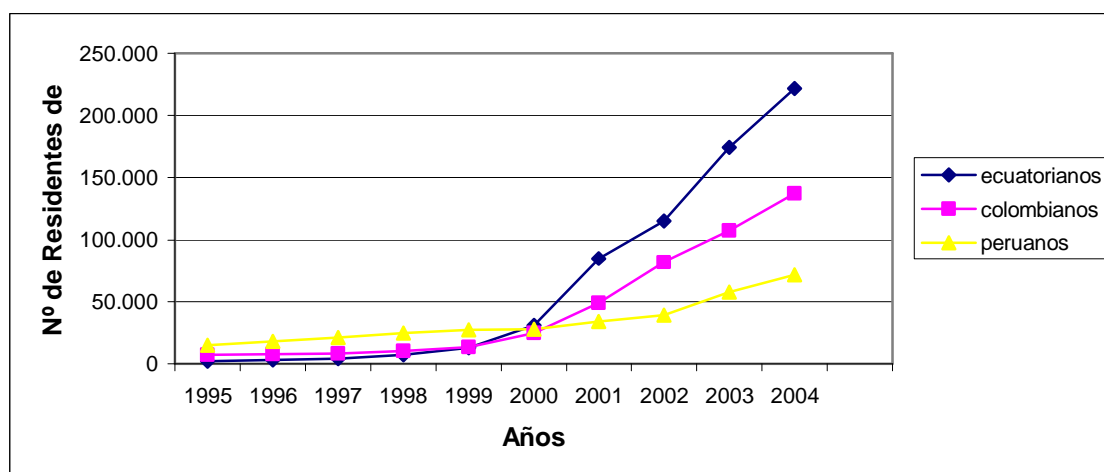
3. EVOLUCIÓN DE LA INMIGRACIÓN COLOMBIANA RESIDENTE EN ESPAÑA

Para el estudio de la dimensión espacial del fenómeno colombiano en España, es conveniente analizar los datos oficiales de residentes, es decir, inmigrantes con permiso de residencia. Dicho análisis se sustenta mediante datos disponibles desde 1995, estas cifras son desglosadas de acuerdo a las regiones y a la provincia de residencia, calculándose a partir de los datos absolutos las tasas de crecimiento interanual, para indicar la variación porcentual de la inmigración colombiana.

La evolución del contingente colombiano en España, es un fenómeno reciente que presenta dos periodos distintos: el primero desde 1995 hasta 1999 y el segundo desde el año 2000 en adelante. Entre 1995 hasta 1999, la población aumenta de manera gradual en 6.600 nuevos residentes, lo que significa un incremento del 94,89% para todo el periodo y un incremento medio anual de 18,98%. Desde el año 2000 en adelante el contingente de residentes colombianos viene casi a duplicarse de año en año de manera exponencial. De modo que la población residente hasta julio de 2004 es 10 veces mayor a la presentada en 1999 (periodo de 6 años) y 19 veces mayor respecto a los datos de 1995. Señalar además, que el mayor incremento de los residentes colombianos en España durante el periodo 1995-2004, corresponde al año 2001 con un crecimiento interanual del 97,19%, único año donde la población de este contingente se duplica respecto al año anterior.

Estableciendo una comparación del colectivo colombiano frente al conjunto de las nacionalidades más representativas de la inmigración iberoamericana en España, ecuatorianos y peruanos fundamentalmente, se observa en el siguiente grafico un aumento significativo experimentado en el tamaño de la población en la transición del siglo XX al XXI especialmente para los ecuatorianos y los colombianos donde el crecimiento de estos dos colectivos a partir del año 2000 es mas acelerado.

EVOLUCIÓN DE LA POBLACIÓN COLOMBIANA Y LA POBLACIÓN ECUATORIANA Y PERUANA RESIDENTES EN ESPAÑA, HASTA JULIO DE 2004



Fuentes: datos 1995 a 1997: INE, Migraciones 1996 a 1998; datos 1998 y 1999: INE, Anuario Estadístico de España 1999 y 2000; datos 2000-2004: Dpto. de Estadística de la Dirección General de la Policía del Ministerio del Interior. Elaboración propia.

DISTRIBUCIÓN DE LA POBLACIÓN COLOMBIANA RESIDENTE EN LAS DISTINTAS COMUNIDADES ESPAÑOLAS. PERIODO 1995-2004

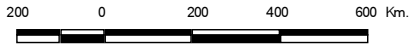
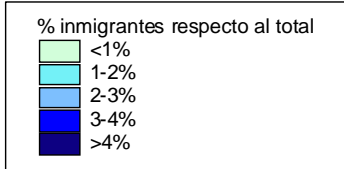
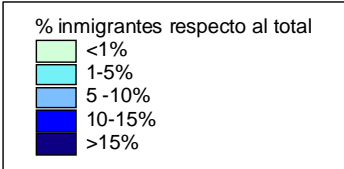
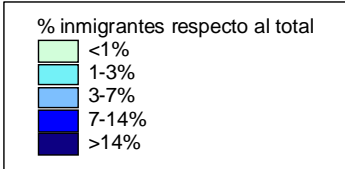
Comunidades Autónomas	1995	1996	1997	1998	1999	2000	2001	2002	2003	2004
Total	6.992	7.865	8.412	10.412	13.627	24.702	48.710	81.709	107.459	137.442
Andalucía	452	475	550	672	950	2.139	4.453	9.238	8.098	9.238
Aragón	109	118	130	157	269	455	1.295	1.798	2.631	3.711
Asturias	78	84	94	121	180	429	599	890	1.101	2.611
Cantabria	113	136	158	175	234	516	875	1.071	2.164	2.562
Castilla-León	274	296	335	446	723	1242	2.713	3.370	5.279	6.868
Castilla la Mancha	161	171	215	275	383	741	1.759	2.478	3.557	5.069
Cataluña	1.498	1.611	1.527	1.706	2.310	3.890	8.277	11.326	15.501	21.531
Ceuta	0	0	0	0	1	3	6	7	9	12
Melilla	0	0	2	2	4	8	8	7	9	10
Comunidad Balear	148	140	145	192	241	521	580	2.114	3.344	5.069
Comunidad Canaria	439	462	446	542	711	1.701	4.818	5.527	8.915	9.140
Comunidad valenciana	386	384	455	544	771	1.837	3.451	8.945	11.385	15.111
Extremadura	38	49	75	101	155	258	548	718	1.025	1.124
Galicia	202	243	309	404	725	1.680	2.530	3.351	4.658	5.499
La Rioja	31	35	55	81	149	297	614	1.069	1.552	1.812
Madrid	2610	3151	3354	4303	4781	7234	1.3846	25.419	30.658	37.218
Murcia	56	63	68	104	154	279	471	1.800	1.519	3.164
Navarra	97	121	123	205	364	594	573	1.628	2.388	2.955
País Vasco	201	215	228	289	479	871	1.291	2.443	3.650	5.562

Fuente: datos 1995 a 1997: INE, Migraciones 1996 a 1998; datos 1998 y 1999: INE, Anuario Estadístico de España 1999 y 2000; datos 2000-2004: Dpto. de Estadística de la Dirección General de la Policía del Ministerio del Interior. Elaboración propia.

La evolución de la población colombiana residente entre las distintas regiones españolas en el decenio de 1995 hasta julio de 2004, presenta un claro predominio de las comunidades autónomas en su orden: Madrid, Cataluña, Comunidad Valenciana, Andalucía y Canarias en las cuales se concentran cerca del 70% de esta población residente en España. Los cambios más destacables con respecto a las comunidades autónomas se muestran desde el 2000 en adelante, donde la inmigración colombiana tiende a aumentar de manera significativa su población año tras año.

En el mapa que a continuación se presenta, muestra la comparación entre las regiones españolas asentadas del contingente colombiano frente a los principales colectivos de inmigración iberoamericana (ecuatorianos y peruanos) para el año 2004, en el cual se aprecia un mayor peso de estos contingentes en las comunidades autónomas de Madrid, Cataluña y la Comunidad Valenciana, albergando el mayor peso de residentes iberoamericanos en España, mientras que en el lado opuesto se destacan las comunidades de Asturias y Extremadura a las que habría que sumar las dos ciudades autónomas de Ceuta y Melilla, como destinos de menor representación del fenómeno migratorio colombiano e iberoamericano, en general.

DISTRIBUCIÓN AUTÓNOMA DE LA INMIGRACIÓN COLOMBIANA RESPECTO A LOS PRINCIPALES COLECTIVOS IBEROAMERICANOS. JULIO DE 2004



Fuente: Elaboración propia a partir de los datos del Departamento de la Dirección General de la Policía del Ministerio del Interior. Año 2004

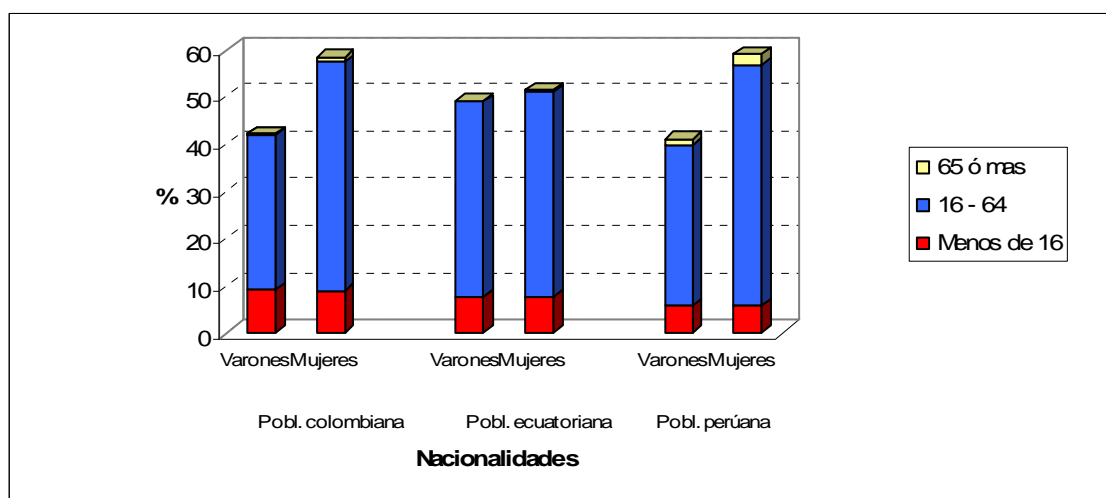
4. EL PERFIL DE LA INMIGRACIÓN COLOMBIANA EN ESPAÑA

4.1. Sexo y edad

La composición por sexo de la población colombiana en España muestra una mayor participación de las mujeres sobre los varones en todos los grupos de edad, excepto en los menores de 16 años, con una relación de masculinidad de 72 varones por cada 100 mujeres. Estableciendo una comparación de estas cifras frente a los colectivos iberoamericanos de mayor relevancia en España (ecuatorianos y peruanos), se comprueba una mayor presencia de mujeres colombianas de 7 puntos por encima de las ecuatorianas y 0,5 puntos sobre las mujeres peruanas. La intensificación de la feminización en el caso de la población iberoamericana residente en España esta asociada a dos aspectos principalmente: la reagrupación familiar de las madres y la mejor incorporación de las mujeres al mercado laboral, aspectos relevantes en la diferenciación del tamaño de las mujeres sobre el grupo de los varones.

De acuerdo al comportamiento en la distribución por edad de los tres colectivos; se observa un mayor peso de la población en edad potencialmente activa (16-64 años), puesto que se trata también del grupo con mayor amplitud de intervalo, el cual supera el 80%, donde ecuatorianos y peruanos obtienen los mayores porcentajes. En el resto de grupos hay notorias diferencias en la distribución de edad; en los menores de 16 años, destaca la mayor presencia de efectivos colombianos con el 18%, el cual desciende para el caso de los ecuatorianos el 15% y para el de los peruanos con el 11%. La última diferencia presentada, se encuentra en los mayores de 65 años, para quienes la participación es mayor en el colectivo peruano con el 3% frente al 1% de los colombianos y por debajo del 1% para los ecuatorianos.

ESTRUCTURA POR GRANDES GRUPOS DE EDAD Y SEXO DE LA POBLACIÓN COLOMBIANA Y LA POBLACIÓN IBEROAMERICANA DE MAYOR REPRESENTATIVIDAD EN ESPAÑA



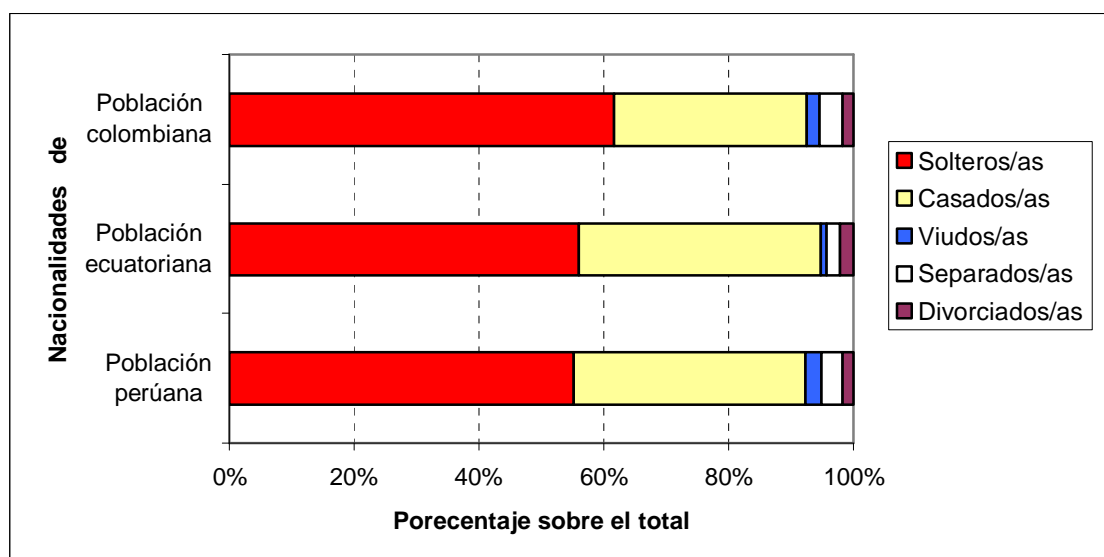
Fuente: Elaboración propia a partir de los datos del Censo de Población de 2001.

4.2. Estado civil

La mayor representatividad de los colombianos en edades de 16 a 64 años, está sujeta a una estructura de estado civil en la que predomina la mayor presencia de los solteros, seguido por un menor porcentaje del grupo de los casados; destacándose pero en menor tamaño que las dos anteriores el grupo conformado por los separados el cual alcanza el 3% de la población colombiana en España. En el caso de los colectivos ecuatoriano y peruano, se observa también una mayor representación del grupo de los solteros sobre los casados, donde la presencia de los separados aumenta en el caso de los peruanos y disminuye en el colectivo ecuatoriano.

Es de anotar, que los colombianos frente a los colectivos de mayor representatividad iberoamericana en España, constituye el menor número de proporción de casados con el 30% respecto al total; el 70% restante se podría señalar que no poseen una relación conyugal establecida en España, o también se podría establecer que de este colectivo una proporción aún no definida puede estar en condiciones de cohabitación. Señalando también dentro de esta línea, el notable crecimiento de los colombianos en origen en situaciones de cohabitación entre hombres y mujeres solteras, situación en la que los legisladores colombianos vieron la necesidad de regular lo atinente a la denominada: unión marital de hecho, la cual hace referencia a la convivencia permanente, continuada e ininterrumpida por un periodo igual o superior a dos años, generándose de aquí en adelante la sociedad patrimonial de hecho (igual a la sociedad conyugal dentro del matrimonio), escenario acorde a las nuevas realidades sociales presentes en Colombia, en la que el matrimonio civil o católico no son los únicos generadores de derechos, es por ello que en la actualidad los compañeros permanentes (integrantes de la unión libre) dados los requisitos, tienen iguales derechos y obligaciones que los cónyuges.

COMPARACIÓN DEL ESTADO CIVIL DE LA POBLACIÓN COLOMBIANA Y LA POBLACIÓN IBEROAMERICANA DE MAYOR REPRESENTATIVIDAD EN ESPAÑA



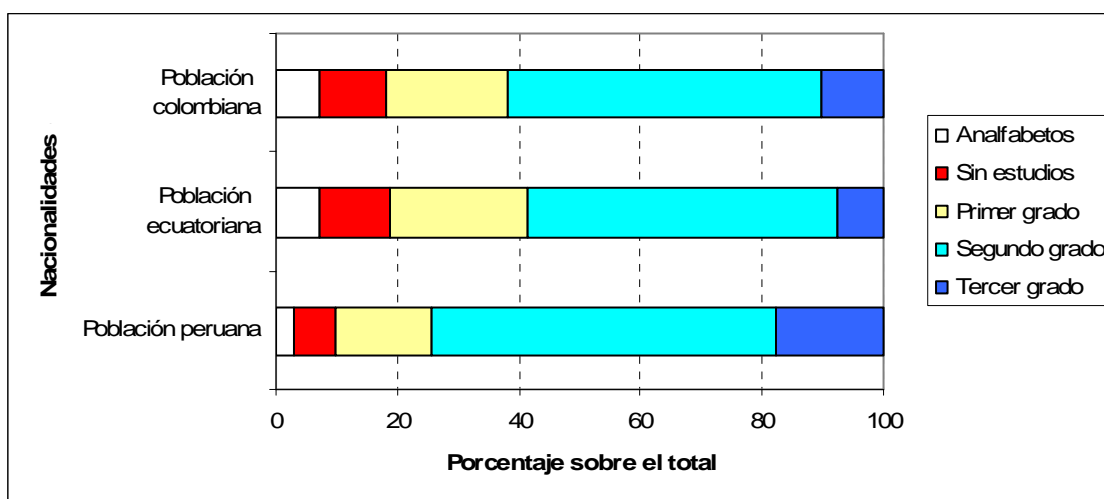
Fuente: Elaboración propia a partir de los datos del Censo de Población de 2001.

4.3. Nivel de instrucción

El nivel de instrucción alcanzado por los colombianos, ecuatorianos y peruanos en España, refleja niveles educativos de segundo grado, donde el mayor porcentaje es conseguido por los peruanos con el 56,48% sobre el total de sus residentes. En los niveles superiores (diplomatura, licenciatura y doctorado) continúa encabezando la población peruana estos niveles de preparación con el 17,91%, seguido por los colombianos con el 10,19% y en el último lugar, con menores proporciones la población ecuatoriana con el 7,69%.

Otros aspectos relevantes que hay que destacar de esta comparación es el mayor porcentaje de analfabetismo de la población colombiana con el 7,34% frente al 7,08% de los ecuatorianos y el 3,07% presentado por el contingente de los peruanos. En los niveles de instrucción sin estudios y de primer grado, se aprecia un mayor número de efectivos ecuatorianos sobre sus homólogos colombianos y peruanos.

NIVEL DE INSTRUCCIÓN DE LA POBLACIÓN COLOMBIANA Y LA POBLACIÓN IBEROAMERICANA DE MAYOR REPRESENTATIVIDAD EN ESPAÑA



Fuente: Elaboración propia a partir de los datos del Censo de Población de 2001.

En general, se deduce que el 81% de la población colombiana ha cursado estudios, de los cuales el 61% se encuentran en los niveles de segundo y tercer grado y el 20% restante en los niveles de instrucción con estudios de primer grado.

4.4. Actividad laboral

Anteriormente se mencionó que la población colombiana se ubicaba en España en edades potencialmente activas (16-64 años) con un porcentaje superior al 80% y una alta feminización de su población, características que permiten suponer la posible vinculación de la mayoría de este contingente en asuntos laborales, donde la actividad laboral constituye el eje primordial de los inmigrantes extranjeros en España, como también la clave esencial en el conocimiento de la integración de los colectivos extranjeros en la sociedad de acogida.

Entre los principales resultados encontrados respecto a la actividad laboral se observa una mayor presencia de ocupados y estudiantes en la población colombiana, de igual manera en la población ecuatoriana y peruana; destacando de esta comparación el mayor porcentaje obtenido por los estudiantes colombianos (20,9%) y el mayor nivel de ocupación presentado por el contingente peruano con el 59,6%.

COMPARACIÓN DE LA RELACIÓN CON LA ACTIVIDAD LABORAL DE LA POBLACIÓN COLOMBIANA Y LA POBLACIÓN IBEROAMERICANA DE MAYOR REPRESENTATIVIDAD EN ESPAÑA

	Población colombiana		Población ecuatoriana		Población peruana	
	Número	%	Número	%	Número	%
Ocupado	79.341	50,16	134.271	49,33	22.752	59,62
Parado						
busca primer empleo	8.657	5,47	7.881	3,24	1.013	2,65
ha trabajado antes	12.161	7,69	13.171	7,10	2.367	6,20
Inactivos						
jubilados y pensionistas	1.188	0,75	741	7,43	703	1,84
estudiantes	33.203	20,99	34.990	17,26	6.330	16,59
labores del hogar	15.409	9,74	13.177	9,92	3.326	8,72
otras situaciones	8.205	5,19	9.734	5,72	1.670	4,38
Total	158.164	100,00	213.965	100,00	38.161	100,00

Fuente: Elaboración propia a partir de los datos del Censo de Población de 2001.

5. DIMENSIÓN ESPACIAL Y CARACTERÍSTICAS GENERALES DE LA INMIGRACIÓN COLOMBIANA EN LA CIUDAD DE SEVILLA

El presente capítulo se centra en la caracterización de la inmigración colombiana en el municipio de Sevilla, así como también su relación con otros colectivos iberoamericanos de mayor relevancia, de acuerdo a los datos de los Boletines Demográficos de la Ciudad de Sevilla (2000 a 2004), Padrón Municipal de Habitantes de Sevilla (2000 a 2004) y la utilización del Censo de Población de 2001, fuentes en las que están registrados todos los españoles y extranjeros independientemente de su situación legal. Señalar además que las dos primeras fuentes mencionadas anteriormente no permiten establecer registros sobre población extranjera desde 1995, únicamente a partir de 1999, debido principalmente, a la inmigración reciente que se empezaba a gestar dentro de este ámbito. En el caso de la población colombiana residente en la ciudad de Sevilla los datos son contabilizados desde el año 2000 en adelante, año como ya se observó en las anteriores escalas geográficas de análisis toma peso y volumen el

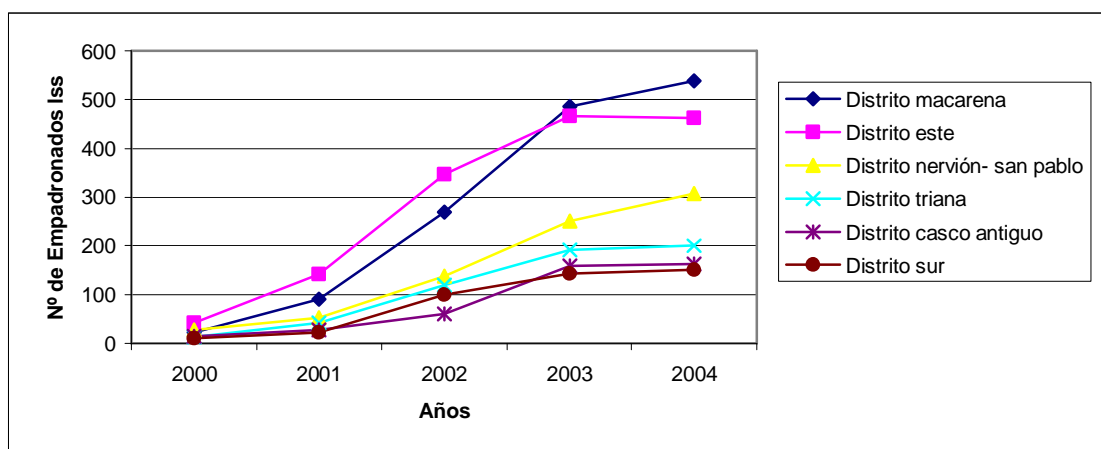
fenómeno de la inmigración colombiana en España y entre sus distintas regiones; por lo que es posible caracterizarlo de acuerdo a las repercusiones territoriales generadas dentro de este ámbito municipal.

5.1. Distribución de los colombianos en el municipio de Sevilla

La evolución reciente del fenómeno colombiano en la ciudad de Sevilla presentaba en el año 2000 un total de 129 residentes y en menos de cinco años multiplica sus nuevos efectivos 14 veces, observándose de esta manera, un brusco crecimiento año tras año, incrementándose a partir del año 2002 en adelante.

Con respecto a la distribución de la población colombiana por distritos, se observan grandes contrastes en el dinamismo en cuanto a su asentamiento, es así como desde el 2000 hasta el año 2002 el distrito de mayor concentración de inmigración colombiana era el Distrito Este, con una acumulación de población de 530 colombianos. A partir del 2003 en adelante cambia el sentido de la concentración colombiana, figurando el Distrito Macarena con un crecimiento interanual del 10,3%. Los demás distritos en su orden: Triana, Casco Antiguo y Sur, presentan un crecimiento exponencial hasta el año 2003, desde este año hasta el 2004 el crecimiento del contingente colombiano en estos tres distritos es de modo gradual.

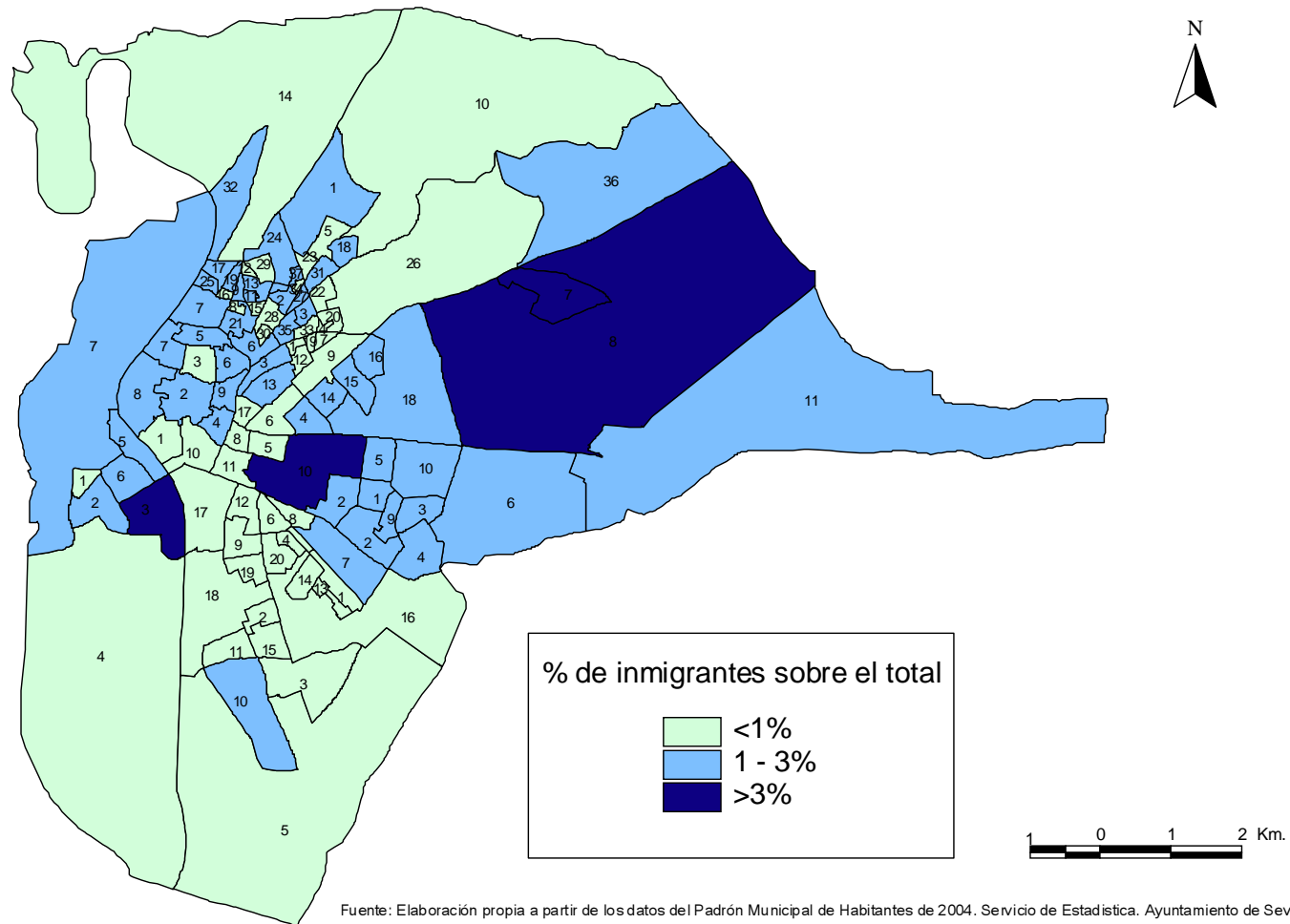
EVOLUCIÓN DE LA POBLACIÓN COLOMBIANA POR DISTRITOS EN LA CIUDAD DE SEVILLA. QUINQUENIO 2000-2004



Fuente: Servicio de Estadística del Ayuntamiento de Sevilla. Boletines Demográficos de la Ciudad de Sevilla. 2000 a 2004. Elaboración propia.

La distribución por barrios a 1 de enero de 2004, señala una mayor afluencia de colombianos en los barrios: Parque Alcosa, Polígono Aeropuerto, Nervión y Los Remedios presentando sus porcentajes sobre el total, variaciones entre el 7% del Polígono Aeropuerto y el 4% alcanzado por Los Remedios. Un segundo grupo estaría integrado por los barrios cuyo porcentaje se enmarcaría dentro del 1 al 3%, donde se incluirían más de la mitad de barrios sevillanos. El ultimo nivel se compone por los barrios que no superan el 1% del total de los residentes, en este sentido cabría señalar como característica mas importante todos los barrios que componen el Distrito Sur, excepto los barrios El Cano-Bermejales y El Juncal-Hispalis los cuales alcanzarían el 1 y 2% respectivamente, sobre el total de los residentes.

DISTRIBUCIÓN POR BARRIOS DE RESIDENTES COLOMBIANOS EN LA CIUDAD DE SEVILLA. 1 DE ENERO DE 2004



5.2. Perfil de la inmigración colombiana en la ciudad de Sevilla

Hasta el momento se ha descrito únicamente el estudio del perfil sociodemográfico de la inmigración colombiana en España frente a los colectivos iberoamericanos de mayor peso poblacional, contemplándose notables diferencias significativas. A continuación se analiza el perfil sociodemográfico de la inmigración colombiana en la ciudad de Sevilla, comparando sus características generales con el ámbito mencionado anteriormente, así mismo, se establece la relación con los colectivos iberoamericanos (ecuatorianos y argentinos) los cuales revelan mayor presencia de sus nacionales en esta ciudad.

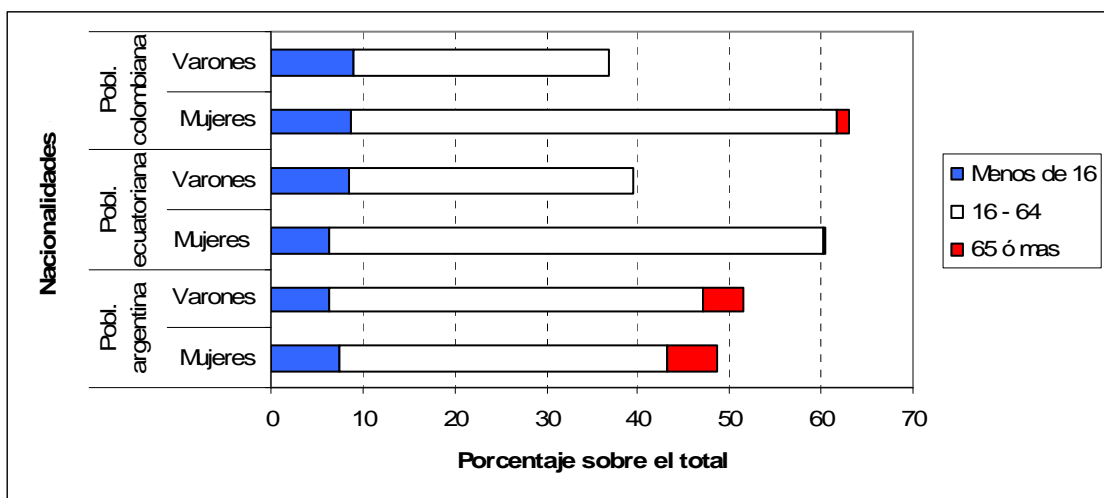
5.2.1. Estructura por sexo y edad

El análisis comparado de la población colombiana por sexo y edad, revela una acusada proporción superior de mujeres (5 puntos en relación con las mujeres colombianas en España), obteniéndose de esta manera una relación de masculinidad de 58 varones por cada 100 mujeres frente a los 65 varones por cada 100 mujeres del colectivo ecuatoriano y el 105 de los varones argentinos. Hay que destacar por lo tanto, el menor porcentaje de varones colombianos presentes a medida que se desciende la escala de análisis.

De acuerdo a la distribución por grupos de edad se observan grandes diferencias en todos los tramos de edad, de manera especial en las cohortes de población de 65 y más años, donde el mayor porcentaje presentado es de la población argentina con el 9,5% frente al 1,4% alcanzado por el colectivo colombiano y con una escasa representación del colectivo ecuatoriano con el 0,3%. Las causas podrían relacionarse con la llegada a España de los iberoamericanos primeramente de los argentinos y la experiencia migratoria de este colectivo, la cual ha estado ligada en su historia.

Otro aspecto importante dentro de la distribución por edad, es el porcentaje superior de los menores de 16 años de la población colombiana (17%) respecto a los otros dos colectivos, lo que hace suponer una mayor proporción de nacimientos, así como también una mayor reagrupación familiar; características que se ven reflejadas en el mayor peso de los jóvenes colombianos en la ciudad de Sevilla, porcentaje que si es comparado con los registros de este mismo tramo de edad en España, se establecería una disminución de su tamaño. Agregar también, la mayor proporción de la población vieja de los colombianos en la ciudad de Sevilla en comparación con sus compatriotas de este mismo grupo asentados en España.

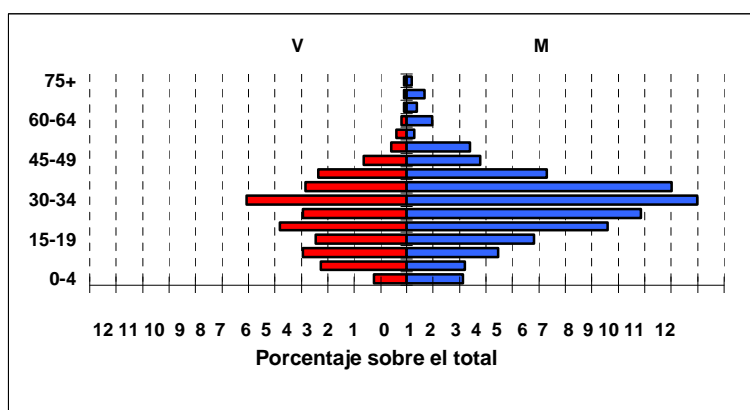
ESTRUCTURA POR GRANDES GRUPOS DE EDAD Y SEXO DE LA POBLACIÓN COLOMBIANA Y LA POBLACIÓN IBEROAMERICANA DE MAYOR REPRESENTACIÓN EN LA CIUDAD DE SEVILLA



Fuente: Elaboración propia a partir de los datos del Censo de Población de 2001.

De acuerdo a la estructura demográfica de la población colombiana en la ciudad de Sevilla, se aprecia de manera contundente el peso femenino a excepción de la cohortes de 5 a 9 años, 10 a 14 años y 55 a 59 años, donde la proporción de los varones es mayor. Resaltar además el mayor porcentaje en las cohortes de 30 a 34 años de hombres y mujeres.

ESTRUCTURA DEMOGRÁFICA DE LA POBLACIÓN COLOMBIANA EN LA CIUDAD DE SEVILLA



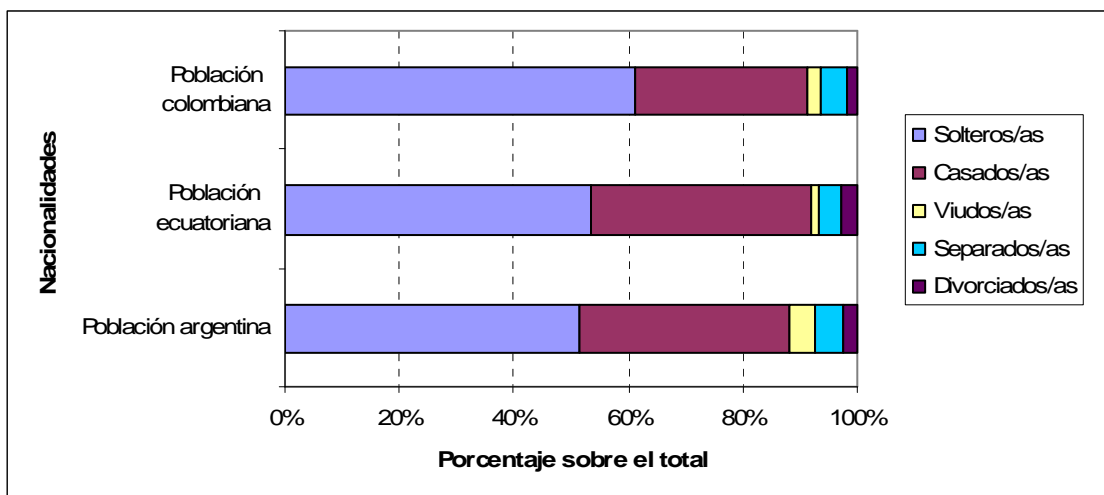
Fuente: Elaboración propia a partir de los datos del Censo de Población de 2001.

5.2.2. Estado civil

Recordemos que en la caracterización de la estructura del estado civil del contingente colombiano en España, una de las principales diferenciaciones era el mayor porcentaje de solteros como también la menor proporción del grupo de los casados. En la ciudad de Sevilla este colectivo demuestra una vez mas la importante presencia del grupo de los solteros (61%) sobre los colectivos: ecuatoriano (53%) y argentino (51%).

Complementariamente destaca el grupo de los casados, el cual es relevante en la población ecuatoriana con el 38,6% seguido por la población argentina con el 36,5% y en último lugar con menor porcentaje la población colombiana alcanzando el 30,2%.

ESTADO CIVIL DE LA POBLACIÓN COLOMBIANA Y LA POBLACIÓN IBEROAMERICANA DE MAYOR REPRESENTATIVIDAD EN LA CIUDAD DE SEVILLA



Fuente: Elaboración propia a partir de los datos del Censo de Población de 2001.

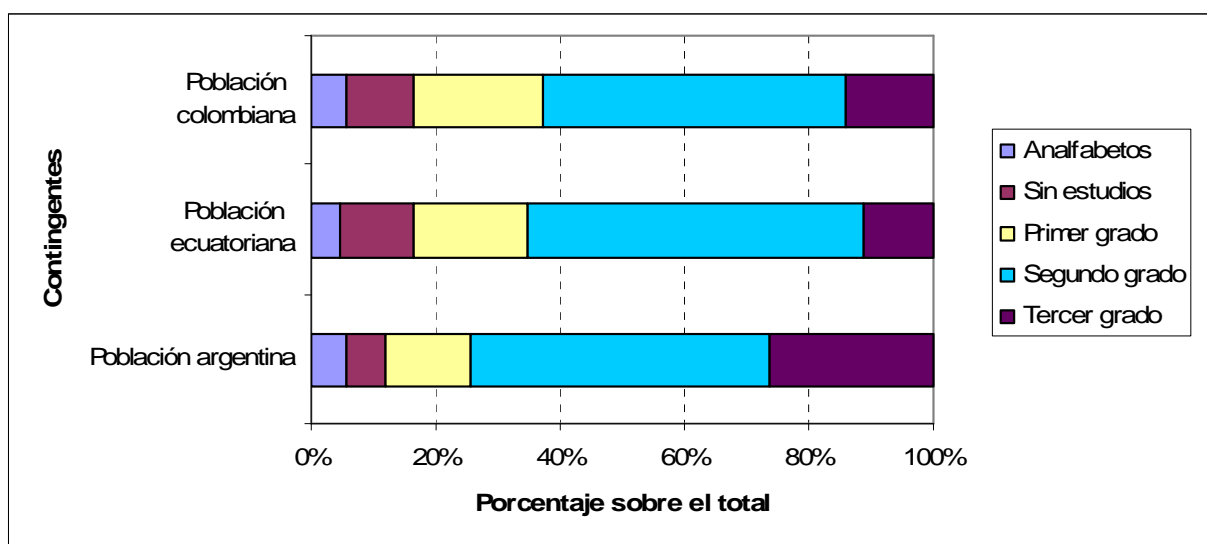
5.2.3. Nivel de instrucción

El análisis del nivel de instrucción alcanzado en el 2001 por la población colombiana en la ciudad de Sevilla en relación a los datos presentados en España establece, una disminución porcentual en la categoría de los analfabetos como también, la mayor proporción de este colectivo con un nivel de estudios de tercer grado en total 14,1% frente al 10,1% alcanzado en España, lo que hace suponer un mejoramiento cualificado en la profesión desempeñada por este colectivo en esta ciudad, aspecto que no se ha podido desagregar debido a que en la información sobre los municipios esta variable no esta divulgada por el INE.

Con base a la comparación del colectivo colombiano respecto a los contingentes iberoamericanos de mayor representatividad en esta ciudad se observa, un buen nivel de

instrucción donde 5 de cada 10 declaran haber completado los estudios de segundo grado, mientras que 2 de cada 10 revelan poseer estudios de tercer grado (diplomatura, licenciatura y doctorado).

NIVEL DE INSTRUCCIÓN DE LA POBLACIÓN COLOMBIANA Y LA POBLACIÓN IBEROAMERICANA DE MAYOR REPRESENTATIVIDAD EN LA CIUDAD DE SEVILLA



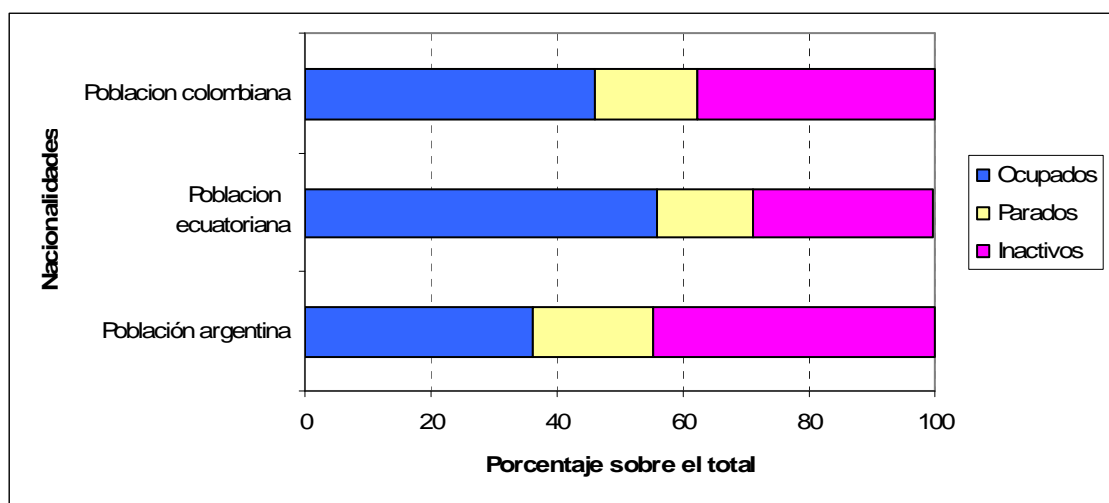
Fuente: Elaboración propia a partir de los datos del Censo de Población de 2001

5.2.4. Actividad laboral

En el análisis realizado anteriormente sobre la estructura de la actividad del colectivo colombiano en España se observó, una mayor proporción de ocupados. En la ciudad de Sevilla los efectivos colombianos ocupados presentan una disminución en comparación con los registros mostrados de este mismo nivel en España.

La comparación del colectivo colombiano frente a los iberoamericanos de mayor relevancia en esta ciudad de acuerdo a la estructura de la actividad laboral señala, un mayor porcentaje de los efectivos ocupados en los tres contingentes, de manera especial en los ecuatorianos los cuales suman el 55,7% frente al 45,9% alcanzado por los colombianos y el 36,1% de los argentinos. Otros aspectos importantes de resaltar son los siguientes: el mayor porcentaje dentro de la categoría de los inactivos obtenido por los estudiantes colombianos (27,1%) en relación con el 21,9% de los argentinos y 19,6% de los ecuatorianos y la menor proporción de ecuatorianos y colombianos en labores del hogar respecto a sus homólogos argentinos. El paro afecta en mayor medida a los argentinos (2 puntos por encima de colombianos y 4 en relación de los ecuatorianos).

RELACIÓN CON LA ACTIVIDAD LABORAL DE LA POBLACIÓN COLOMBIANA Y LA POBLACIÓN IBEROAMERICANA DE MAYOR REPRESENTACIÓN EN LA CIUDAD DE SEVILLA



Fuente: Elaboración propia a partir de los datos del Censo de Población de 2001

6. Conclusiones

- La caracterización de la movilidad internacional de la población colombiana revela una caída de los movimientos de salidas de sus nacionales en el 2002 en relación con el crecimiento gradual obtenido en años anteriores. En el último año (2003) se dispara el promedio mensual de las salidas de los colombianos al exterior de manera relevante hacia Estados Unidos con el 37% de los flujos migratorios.
- En relación con el volumen, evolución y distribución de los residentes colombianos en la ciudad de Sevilla, se podría decir que es un fenómeno mucho más reciente al presenciado en España, donde sus registros son contabilizados desde el 2000 en adelante, año en el cual el fenómeno colombiano aumenta de manera acusada el tamaño de su población en España como también entre sus distintas regiones.

En España la evolución de la inmigración colombiana presenta dos periodos distintos: el primero desde 1995 hasta 1999 donde el tamaño de su población crece de manera gradual y en segundo lugar desde el 2000 en adelante cuando este colectivo empieza a duplicar su tamaño de año en año. Las situaciones que reflejan este cambio brusco mostrado por este contingente pueden ser varias; por un lado, el acrecentamiento del conflicto interno colombiano durante el periodo 1998-2001 que de alguna manera no genera un impacto directo sobre la emigración pero sí sobre los niveles de inversión, desencadenó indirectamente sus repercusiones sobre este fenómeno. Igualmente lo ha sido la recesión económica a partir de los años 90, debido a la caída de los precios del café como también la abolición de grandes hectáreas de cultivos ilícitos los cuales constituían en su mayoría una gran inversión en el sector inmobiliario, aunando

también los problemas económicos de otros países suramericanos, suman en conjunto la problemática acaecida durante este periodo del país colombiano. De otro lado el crecimiento económico de España; la tercerización del mercado laboral de su economía a nivel mundial, definen en general la movilización especialmente de las mujeres colombianas hacia España debido a factores básicamente de índole económico (ROLDAN ORTEGA, J, 2004, P.24).

- Se trata de un colectivo eminentemente de una estructura adulta, con una tendencia lenta en el aumento de sus efectivos jóvenes. La estructura por edad está condicionada por una alta feminización generalmente del grupo de edad de 16 a 64 años, observándose además una escasa población envejecida por parte de los varones, así mismo una tendencia en aumento del grupo menor de 16 años de edad. En la distribución del estado civil de los colombianos predomina el grupo de los solteros seguido por los casados, separados, viudos y en último lugar los divorciados, estableciéndose dentro de cada uno de los grupos una presencia notable de las mujeres.
- En cuanto al nivel académico, el colectivo colombiano al igual que los principales contingentes iberoamericanos presentan un considerable nivel medio de estudios. Donde la mitad de ellos declara estudios secundarios, una quinta parte estudios de primer grado y una décima parte estudios de tercer grado.
- La caracterización laboral de los colombianos en la ciudad de Sevilla revela un gran peso de ocupados preferentemente de las mujeres, las cuales suponen el 40% de la población potencialmente activa. De igual forma se observa en los efectivos inactivos, donde son también las mujeres las que obtienen el mayor porcentaje. Señalando dentro de esta categoría el alto porcentaje de los estudiantes varones menores de 16 años de edad y las labores de hogar en el caso de las mujeres.

BIBLIOGRAFIA

APARICIO, R y TORNOS, A. (2000) *La inmigración y la Economía Española*. Madrid: IMSERSO.

DAS; DANE; OIM (2004a). *Anuario de movimientos Migratorios Internacionales en Colombia 2002*. Oficina de Prensa Organización Internacional para las Migraciones. Bogotá D.C.

DAS; DANE; OIM (2004b). *Anuario de movimientos Migratorios Internacionales en Colombia 2003*. Oficina de Prensa Organización Internacional para las Migraciones. Bogotá D.C.

DEPARTAMENTO DE LA DIRECCIÓN GENERAL DE LA POLICIA DEL MINISTERIO DEL INTERIOR (2001). *Datos de Extranjeros 2000*. Departamento de la Dirección General del Ministerio del Interior. Sevilla.

DEPARTAMENTO DE LA DIRECCIÓN GENERAL DE LA POLICIA DEL MINISTERIO DEL INTERIOR (2002). Datos de Extranjeros 2001. Departamento de la Dirección General del Ministerio del Interior. Sevilla.

DEPARTAMENTO DE LA DIRECCIÓN GENERAL DE LA POLICIA DEL MINISTERIO DEL INTERIOR (2003). Datos de Extranjeros 2002. Departamento de la Dirección General del Ministerio del Interior. Sevilla.

DEPARTAMENTO DE LA DIRECCIÓN GENERAL DE LA POLICIA DEL MINISTERIO DEL INTERIOR (2004). Datos de Extranjeros 2003. Departamento de la Dirección General del Ministerio del Interior. Sevilla.

DEPARTAMENTO DE LA DIRECCIÓN GENERAL DE LA POLICIA DEL MINISTERIO DEL INTERIOR (2005). Datos de Extranjeros 2004. Departamento de la Dirección General del Ministerio del Interior. Sevilla.

INSTITUTO DE ESTADÍSTICA DE ANDALUCIA (2002). *Inmigración extranjera en Andalucía 1991-2001*. Instituto de Estadística de Andalucía. Sevilla.

INSTITUTO DE ESTADÍSTICA DE ANDALUCIA (1993). *Censo de Población de Andalucía 1991*. Instituto de Estadística de Andalucía. Sevilla.

INSTITUTO NACIONAL DE ESTADÍSTICA (1998). *Migraciones 1996*. Instituto Nacional de Estadística. Madrid.

INSTITUTO NACIONAL DE ESTADÍSTICA (1999). *Migraciones 1997*. Instituto Nacional de Estadística. Madrid.

INSTITUTO NACIONAL DE ESTADÍSTICA (2000a). *Anuario Estadístico de España 1999*. Instituto Nacional de Estadística. Madrid.

INSTITUTO NACIONAL DE ESTADÍSTICA (2000b). *Migraciones 1998*. Instituto Nacional de Estadística. Madrid.

INSTITUTO NACIONAL DE ESTADÍSTICA (2001). *Anuario Estadístico de España 2000*. Instituto Nacional de Estadística. Madrid.

INSTITUTO NACIONAL DE ESTADÍSTICA (2002). *Tendencias demográficas durante el siglo XX en España*. Instituto Nacional de Estadística. Madrid.

INSTITUTO NACIONAL DE ESTADÍSTICA (2003). *Los extranjeros residentes en España 1998-2002*. Instituto Nacional de Estadística. Madrid.

INSTITUTO NACIONAL DE ESTADÍSTICA (2004). *Censo de Población de 2001*. Instituto Nacional de Estadística. Madrid.

LOPEZ PALOMEQUE, F. (coord.) (2000) Geografía de Europa. Barcelona: Ariel, S.A.

ROLDAN ORTEGA, J. (2004) “Sociodemográfica de la población colombiana en España: una migración feminizada que se consolida a finales del siglo XX”. 4º Congreso sobre la Inmigración en España. Ciudadanía y Participación. Girona, Noviembre 10 al 13 de 2004.

ROLDAN ORTEGA, J. (2004) Los nacionales colombianos en España 1998-2003. Universidad Autónoma de Barcelona-CED. Barcelona.

SERVICIO DE ESTADÍSTICA DEL AYUNTAMIENTO DE SEVILLA (2001). *Boletín Demográfico de la Ciudad de Sevilla 2000, nº 2*. Servicio de Estadística del Ayuntamiento de Sevilla. Granada.

SERVICIO DE ESTADÍSTICA DEL AYUNTAMIENTO DE SEVILLA (2001). *Padrón Municipal de Habitantes 2000*. Servicio de Estadística del Ayuntamiento de Sevilla. Sevilla.

SERVICIO DE ESTADÍSTICA DEL AYUNTAMIENTO DE SEVILLA (2002). *Boletín Demográfico de la Ciudad de Sevilla 2001, nº 3*. Servicio de Estadística del Ayuntamiento de Sevilla. Granada.

SERVICIO DE ESTADÍSTICA DEL AYUNTAMIENTO DE SEVILLA (2002). *Padrón Municipal de Habitantes 2001*. Servicio de Estadística del Ayuntamiento de Sevilla. Sevilla.

SERVICIO DE ESTADÍSTICA DEL AYUNTAMIENTO DE SEVILLA (2003). *Boletín Demográfico de la Ciudad de Sevilla 2002, nº 4*. Servicio de Estadística del Ayuntamiento de Sevilla. Granada.

SERVICIO DE ESTADÍSTICA DEL AYUNTAMIENTO DE SEVILLA (2003). *Padrón Municipal de Habitantes 2002*. Servicio de Estadística del Ayuntamiento de Sevilla. Sevilla.

SERVICIO DE ESTADÍSTICA DEL AYUNTAMIENTO DE SEVILLA (2004). *Boletín Demográfico de la Ciudad de Sevilla 2003, nº 5*. Servicio de Estadística del Ayuntamiento de Sevilla. Granada.

SERVICIO DE ESTADÍSTICA DEL AYUNTAMIENTO DE SEVILLA (2004). *Padrón Municipal de Habitantes 2003*. Servicio de Estadística del Ayuntamiento de Sevilla. Sevilla.

SERVICIO DE ESTADÍSTICA DEL AYUNTAMIENTO DE SEVILLA (2005). *Boletín Demográfico de la Ciudad de Sevilla 2004, nº 6*. Servicio de Estadística del Ayuntamiento de Sevilla. Granada.

SERVICIO DE ESTADÍSTICA DEL AYUNTAMIENTO DE SEVILLA (2005). *Padrón Municipal de Habitantes 2004*. Servicio de Estadística del Ayuntamiento de Sevilla. Sevilla.